

HRADY  
ZÁMKY A TVRZE  
KRÁLOVSTVÍ ČESKÉHO.

POPISUJE

AUGUST SEDLÁČEK,

C. K. KONSERVÁTOR A GYMNASIJNÍ PROFESSOR.

ILLUSTRUJÍ

ADOLF LIEBSCHER A KAREL LIEBSCHER.

---

DÍL DRUHÝ.



V PRAZE.

TISKEM A NÁKLADEM KNIHTISKÁRNY FRANTIŠKA ŠIMÁČKA.

1883.

DÍL DRUHÝ.

---

HRADECKO.



## TVRZE NA PANSTVÍ SMÍŘICKÉM.

### I. HOŘINĚVES.

**U**dvora Hořiněvského stojí zámek v podobě obdélníku a ve slohu barokovém postavený. Jelikož se pod ním velicí a silní skleповé nacházejí, lze za to míti, že tu stávala stará tvrz Hořiněvská, ačkoliv se pro ni i na oné straně dvora umístění příhodné nalézá.

Když Mutina Vřešťovský (asi r. 1280) u Hořiněvsí hrabivé roty Braniborských potíral,<sup>1)</sup> stál ve vsi ještě prostý dvorec; později postaven nový dvůr poplužný. Ve „starém dvoře“ v domě hrubě prostém narodil se roku 1312 *Neplach z Ostrova*, jenž byv poslán r. 1322 do škol kláštera Opatovského učinil r. 1334 slib řeholní, a vzdělav se od r. 1340 na učení Bononském povýšen byl na opata téhož kláštera. Jsa ve přízni u císaře Karla, od něhož potřebován v rozličných poselstvích, zůstavil po sobě památku, sepsav krátké sebrání z dějin českých. Zemřel asi na počátku r. 1371.<sup>2)</sup> V Hořiněvsí vykonával práva panská se *Hrochem a Pešíkem* bratřimi z *Hořiněvsí* jinak se *Přelouče* (syny bratra svého?). Dotčení bratří koupivše popluží ve Vrchovnici, jež prodali mezi lid, připověděli z něho (r. 1366) dávatí desátky ke kostelu Zízelevskému. Společně se vyskytují spolu až do r. 1368. Hroch mimo to vyskytuje se v nějakých stycích s pány Mezimostskými v jižních Čechách a ještě roku 1386 jako spolupatron v Bližkově.<sup>3)</sup> Po něm se připomíná r. 1397 *Martin z Hořiněvsí*, a nějaký *Václav* téhož hesia († r. 1391) držel zboží v Kozojedech.<sup>4)</sup> Bratři *Pavlík a Prokop z Hořiněvsí* drželi tvrz Hořiněvskou s jedním dvorem a vsí a ves Želkovice; Pavlík vyskytuje se r. 1413 a potom r. 1421 mezi šlechtou na sněmě Časlavském shromážděnou.<sup>5)</sup> Prokop, jenž spečetil r. 1415 stížný list, byl přítelem kalicha jako bratr jeho, pročž nepochopitelně, proč husité r. 1425 Hořiněvsí dobyli.<sup>6)</sup> Prokop zapsal Hořiněves roku 1443 *Janovi z Vyhnanic* a seděl tu ještě r. 1448, kdež dluh nějaký na Hořiněvsí Alšovi z Ryzemburka pojistil. Po Pavlíkovi zůstali synové *Mikuláš, Jeronym* a dcera Hedvika, vdaná za Mrače z Radimovic. Přes odpory bratrovy a sestřiny zapsal Jeronym také Hořiněves Janovi z Vyhnanic a bojoval potom (r. 1450) ve vojště p. Jiříka.<sup>7)</sup> Jan dotčený byl toliko poručníkem *Smila z Hořiněvsí*, jehož také zastoupil před soudem zemským, „když jej Hedvika z vydání dědictví poháněla.“ Nedlouho potom se Hořiněvští vyprodali. Erb jejich byl štít bílý, v jehož vrchní polovici se šachovnice červená a bílá spatřovala, nade přílbou ženina s červeným rouchem, bílým límcem na krku a s černým kloboukem okrášleným pérem pštrosovým.<sup>8)</sup>

<sup>1)</sup> Dalimil kap. 93. Starší doklady v Emler. reg. 1219.

<sup>2)</sup> Viz Sl. nauč. a Kroniku Neplachovou.

<sup>3)</sup> Borový, lib. erect. I. 59, lib. conf. I. H 3, J 1, IV. B 2, arch. Třeboň. Jireček cod. II. 307.

<sup>4)</sup> Arch. č. II. 356, DD. 13. f. 17.

<sup>5)</sup> Lib. conf. VII. C. 3, arch. č. III. 227. Tvrz připomíná se již r. 1410 (MS. capituli cod. XXIII.).

<sup>6)</sup> Arch. č. III. 189, Staří letop. 64.

<sup>7)</sup> Arch. č. II. 68, V. 274, DD. 20. f. 144, 151, arch. Třeb.

<sup>8)</sup> Rel. tab. I. 123, Jandera, Miletin 124.

Roku 1482 držel Hořiněves *Jindřich z Rychnova*, přívrženec strany pod oboji. Statek ten dědila po něm dcera jeho *Johanka*, vdaná dvakráte.<sup>1)</sup> Táž prodala roku 1544 tvrz, dvůr, ves a podací kostelní v Hořiněvsí *Jakubovi Kadrmanovi z Kelče*, měštěninu ve Hradci Králové, za 1600 kop. Týž přikoupil ke statku ves Piletice. *Jakubův* starší syn *Matouš* učinil r. 1567 pořizení o manželce své *Anně z Olbramovic*, v němž bylo i to doloženo, že má Hořiněves děditi bratr *Matoušův Jan*, pokudž by po onom dědici přirozených nezůstalo. K tomu přišlo skutečně za několik let, a Jan oženiv se s *Dorotou z Vysoké*, věnoval jí (r. 1574) 550 kop na tom dílu, který se mu byl hned po smrti otcově dostal.<sup>2)</sup> *Jakub Kadrman z Kelče* prodal r. 1588 dne 11. října ves Hořiněves s tvrzí a dvorem (díl n. *Matoušův*), dvůr *Rebekovský* (díl n. *Janův*), chalupu *Honzovskou* a podací *Mysliborovi Hamzovi ze Zbědovic* za 2500 kop; na srážku summy trhové dostal část *Nedčičiště*.<sup>3)</sup> Z dějin *Mysliborových* hlavně jsou známy jeho pátky. Roku 1596, jsa ve Hradci, měl nevoli se strýcem svým *Janem Jiříkem*; i přišed jednon do jeho příbytku dobyl naň kordu, an za stolem seděl, a jím bodal, potom vyšed na dvůr za okna u světlice dolejší skrze skla týmž kordem bodal.<sup>4)</sup> Staří měli totiž okna složená z malých tabulek olovem spojených. Roku 1612 prodal *Myslibor* statek Hořiněvský i s lesy na *Zátlukách Kateřině Štosové rozené Trěmeské ze Železně*, špatné to hospodyně, která až do smrti své († r. 1618) o doplacení statku ustavičně soudy s dědici *Mysliborovými* měla. Dědicům těmto odhádána Hořiněves pro dluhy, a mezitím zemřela *Kateřina*, odkázavši vše jmění své dcerám *Saloméně* a *Kateřině*.<sup>5)</sup> Nedlouho potom nabyl Hořiněvsí *Jan Purkart Kordule ze Sloupna*, ale jen co se to stalo, odsouzen *Kordule* (r. 1623, 13. března) pro účastenství v rebelii polovice svého jmění. Roku 1624 dne 10. června koupil Hořiněves *Albrecht V. E. z Valdšteina* za 13000 fl., z nichž odvedeno 10.000 do důchodu císařského a ostatek dán věřitelům.<sup>6)</sup> *Albrecht* vzdal potom (r. 1625) Hořiněves a Rodov paní *Mandaléně Trčkové z Lobkovic* směnou za jiné statky, a tak se dostala Hořiněves k panství Smířickému.<sup>7)</sup>

Přišedše Švédové do naší krajiny (r. 1645) navštívili i Hořiněves, tu zámek, kostel a ves vytloukli a celé okolí poplenili.<sup>8)</sup> Když se panství Smířické (roku 1661 dne 2. října) mezi syny *Matyášovy z Gallas* dělilo, dostaly se bratru staršímu *Františkovi Ferdinandovi* za díl panství *Liberecké* s 29 vesnicemi a tvrz *Hořiněves* s několika

<sup>1)</sup> Roku 1519 zapsala na Hořiněvsí a Rokytnici 500 kop dětem svým s *Kunatou Vlkem ze Kvítkova* zplazeným; roku 1543 zavádila též zboží druhému manželu *Kunšovi Hokoovskému*, jenž jí byl peněží pomohl. (Arch. č. V. 409, DZ. 84. C 26, 43. A 29, J 5, 83 G 17, Pam. arch. VI. 44.)

<sup>2)</sup> DZ. 44. E 4 (5 H 28), 16. B 23, 18. E 28, Pam. X. 468, Sněmy II. 445. <sup>3)</sup> DZ. 167. P 17; hled i 27. H 5, 181. E 16.

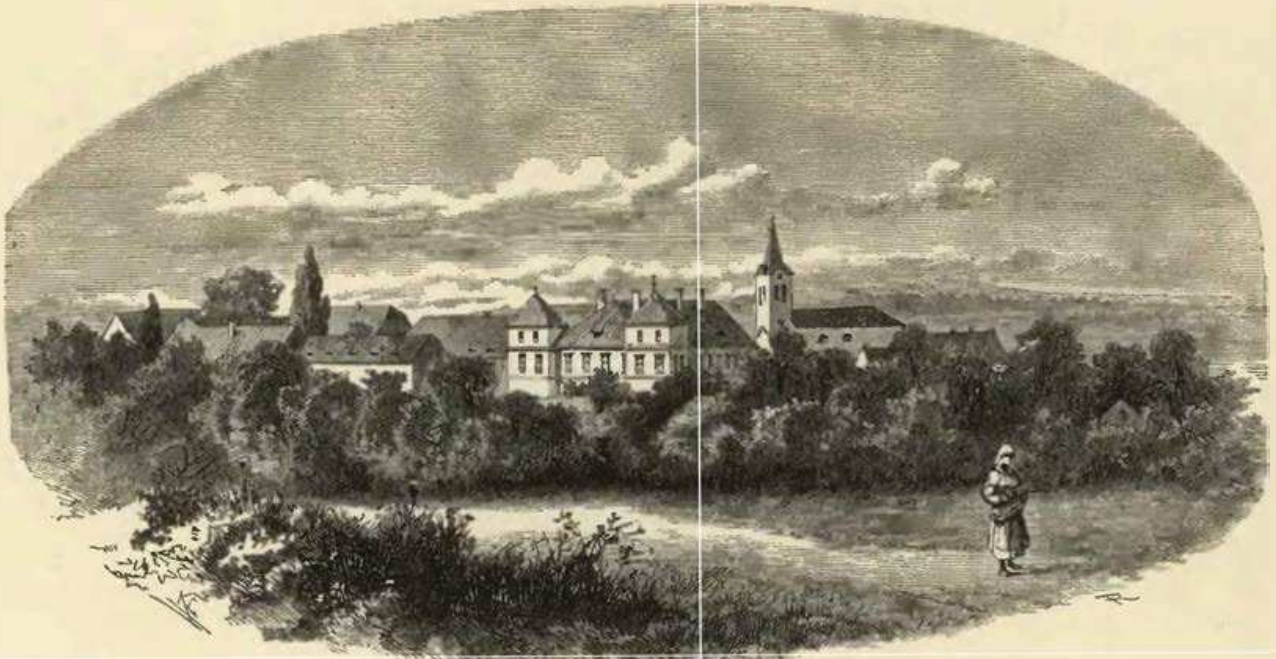
<sup>4)</sup> Reg. 33 F. k. K 9. Viz i *Bienenberg Alterth.* II. 231.

<sup>5)</sup> DZ. 136. F 2, 139. F 27. Hled i v I. dílu na str. 133. Roku 1621 byl *Hynek Václav Bořícký z Hostovic* úředníkem na Hořiněvsí a *Sviništaněch* (Pam. arch. XI. 869).

<sup>6)</sup> DZ. 292. H 15, 293. A 22 a 142. B 7, rkps. Opočenský. Viz Pam. IX, 877. <sup>7)</sup> *Bienenberg Alterth.* II. 71.

<sup>8)</sup> *Králov Průvodce* po bisk. Hrad. II. 124.





Zámek v Hoříněvsi.

vesnicemi panství Smířického.<sup>1)</sup> Na zámku zdejší narodil se mu syn Jan Václav (r. 1669, 23. března), jenž se stal později místokrálem v Neapolsku. Přikoupil Neděličtí a Světí prodal panství Hoříněvské roku 1674 dne 18. října c. k. generalovi *Janovi* hraběti *ae Šporku* za 206.000 fl. rh., načež od nového pána ještě zboží Vřeštovské přikoupeno.<sup>2)</sup> Po smrti generalově zdědili Hoříněves a jiná panství synové jeho, z nichž Ferdinand při dělení (roku 1684, 30. června) Městec Heřmanův s Morašici, Hoříněves s Vřeštovem a 15.000 fl. rh. na hotových penězích za díl obdržel.<sup>3)</sup> Hned potom (r. 1686) odprodal Ferdinand zboží Pleské. Jak hospodařil Ferdinand na svých statcích, již jednou (I. 182) vypravováno. Synové jeho *Jan Antonín* a *Jan Michal* rozdělili se r. 1714 dne 24. dubna o Hoříněvsko, ale poněvadž starší z nich brzo zemřel, dědiců přirozených nepozůstavil, držel Jan Michal celé panství Hoříněvské až do své smrti (r. 1738, 13. ledna). Syn jeho *Jan Karel* utiskoval poddané své, jako mnohé okolní vrchnosti; neb sedlák povinen jsa konati veliké roboty, sotva se svého vlastního užívení dopracovati mohl. Utýraný lid obdržel konečně ulevení od dvoru císařského, kterýž od ukončení války (r. 1765) blaho státu hlavně ve blahu a spokojenosti poddaných spatřoval. Roku 1774 uleveno stíněným venkovánům zatímním zákonem, jež však úředníci vrchnostenští, strachující se pozdvižení lidu, za sebou nechávali. Sedláci jsouce na nejistotě a k tomu rozniceni všelijakými pověstmi nepravdivými, domnívali se, že jednají vrchnosti proti vůli císařovny a srocovali se napřed na horách. Z hor pak se šířilo povstání do kraje. Roku 1775 dne 19. března srotilo se jich 2000 u Smiřic, kdež především hledali tamějšího direktora, jenž však šťastně do Hradce ujel. Dne 23. t. m. přepadli zámek Hoříněvský, odkudž hrabě zahradou a pak na svém rychlém koni do Hradce unikl. Poplenili zámek, jako byli před tím se zámekem Smířickým udeřali, a dříve se potom cestou ke Chlunci, zámky, kostely a vesnice pustošili. Známo jest, jak nešťastně potom pořídili.<sup>4)</sup> Když r. 1778—1792 Hradec opevňován, nacházel se v zámku Hoříněvském úřad krajský.

<sup>1)</sup> DZ. 74, F 25 — G. 7, Sommer, Kön. Kr. 49 (tu přidej k dílu Hoříněvskému Kusou Habřínsku, Manovice a Chloumek).

<sup>2)</sup> DZ. 391, I. 2.

<sup>3)</sup> DZ. 76, K 29 — I. 2.

<sup>4)</sup> Solařovy Děje Hradce na str. 166.

Jan Karel prodal pak panství (r. 1790) několik dní před svou smrtí *císaři Josefovi II.*<sup>1)</sup>

## 2. PLES.



kolo pevnosti Josefovské, která díl bývalé vsi Plesu a polnosti její zaujímá, nacházejí se osady Starý Ples, t. j. zbytek bývalé vsi, Nový Ples a Vodní Ples. U vsi Starého Plesu, ležící na lázu při Medhují, pod kaplí spatřují se příkopy a násypy bývalé tvrze, kteráž vysoké polohy nemajíc vodou obehnaná bývala. Avšak kroně této tvrze bývala tu ještě jedna v těch místech, kde Medhuje do Labe vpadá, tudíž v nynějším obvodu pevnostním před nynější Hradeckou branou.<sup>2)</sup> Tato tvrz byla podlé urbáře Smířického r. 1619 ze spodka od kamene vystavena; v ní byly dole tři sklepy klenuté, nad nimi veliká světnice, siň pěkně malovaná a při světnici komora, a nad tím v druhém patře bylo několik světnic.<sup>3)</sup>

### Vývod Plesův Heřmanských ze Sloupna.

Jan Ples H. ze Sl. na Bukovině

Jan † j. 1562 na Plese a Střeziměřicích	Petr 1540—1578 na Bukovině	Pavel † j. 1562 v Plese a na Střeziměřicích	Věnek † 1561 na Bukovině ψ Anna z Dobřenic † 1571
Kryštof 1563 † j. 1597 ψ Aléna z Vesce	Václav 1563 † 1603 na Stolanech ψ Eliška z Ronovce	Jan 1578 † 1597 ψ Kateřina z Veleně	Johanka ψ Bohuslav Záruba z Hustlířan † 1591
Zikmund Jan † 1606	Petr 1600—1613 na Bukovině a Střezim. ψ Veronika z Maxen	Pavel na Střeziměřicích	Václav v Mezilesicích a Vlčínově † 1620 Vratislav

<sup>1)</sup> Sommer Kön. Kr. 50—51, 61.

<sup>2)</sup> Zápisky Hebrovy, Sommer König., Kr. 59, Beckovského Poselkyně I. 1032, Pam. arch. IX. 762—763.

<sup>3)</sup> Cena tvrze 250 kop. Dvůr byl ode dřeva vystaven.